

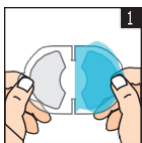
Invitiamo a leggere con attenzione le istruzioni prima dell'uso, oltre che a rispettare le indicazioni fornite. Acquisire familiarità con le precauzioni d'uso e le controindicazioni.



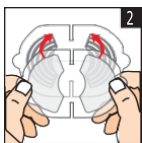
Consigliamo di caricare completamente il cerotto prima di iniziare a servirsi del dispositivo.

Utilizzare solo il cavo fornito in dotazione e un caricabatterie da muro con marcatura CE che abbia i seguenti valori di uscita (output): 5V e 0.3 - 2A (stampati sul caricabatterie).

Non utilizzare caricabatterie rapidi.



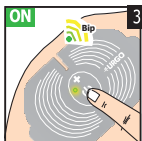
1 PREPARAZIONE DELLA RICARICA DI GEL ADESIVO
Aprire la confezione e prendere una ricarica di gel adesivo. Togliere delicatamente la pellicola di protezione blu, verificando che le due parti del gel adesivo restino correttamente in posizione sulla pellicola di protezione trasparente.
Ove necessario, sarà possibile trattenere il gel con un dito.
Conservare la pellicola di protezione blu per riposizionarla sul cerotto dopo ogni uso.




2 PREPARAZIONE DEL CEROTTO
Servendosi della pellicola di protezione trasparente, posizionare correttamente le 2 parti del gel sul cerotto verificando che siano perfettamente sovrapposte alle 2 parti del circuito elettrico. Togliere quindi la pellicola di protezione trasparente verificando che il gel restino sul cerotto (all'occorrenza tenere il gel col dito).
1 gel adesivo = circa 30 usi.
(Nota: potete gettare la pellicola di protezione trasparente).

APPLICAZIONE E MESSA IN FUNZIONE DEL CEROTTO


Per il primo utilizzo consigliamo di applicare il cerotto su una zona situata nel campo visivo (ad esempio il braccio) per il tempo necessario a testare e capire bene come far funzionare il cerotto. Potrete poi posizionarlo sulla zona dolorante.



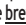
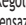

3 Applicare il cerotto sulla zona dolorante e premere brevemente il tasto : Viene emesso 1 bip e si accende una spia verde. **Siete sul programma 1.**
Se non vedete la spia verde e non sentite il bip, significa che il cerotto è completamente scarico. Ricaricate il cerotto servendovi del cavo fornito in dotazione.

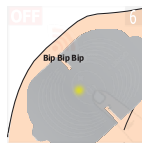



SELEZIONE DEL PROGRAMMA

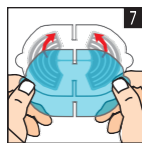
Questo cerotto dispone di 5 programmi. Ogni programma dura 30 minuti. Per ulteriori dettagli rimandiamo alle istruzioni, versione completa. All'accensione del cerotto si avvia in modalità predefinita il programma 1; questo programma viene consigliato per il primo utilizzo. Per cambiare programma premere a lungo il pulsante  (indicativamente 3 secondi: fino a che non si sente una serie di bip); 2 bip indicano che il programma 2 è stato avviato. Lasciare il pulsante. Una nuova pressione prolungata farà passare al programma 3: 3 bip. E così di seguito fino al programma 5: 5 bip. Per avviare la stimolazione, passare alla tappa successiva.



5 AVVIO DELLA STIMOLAZIONE E REGOLAZIONE DELL'INTENSITÀ
Dopo aver selezionato il vostro programma, premete una volta - e **brevemente** il pulsante  per avviare la stimolazione. Regolate l'intensità premendo brevemente i pulsanti  e . Se la sensazione avvertita è dolorosa, ridurre l'intensità. Sono disponibili 15 livelli di intensità.



6 SPEGNIMENTO DEL CEROTTO
Dopo 30 minuti il dispositivo si spegne automaticamente. Se volete spegnere il dispositivo prima che siano trascorsi 30 minuti, premere brevemente il pulsante : 3 bip e 3 segnali luminosi indicano lo spegnimento del dispositivo.



CONSERVAZIONE DEL CEROTTO

Prima di togliere il cerotto verificare che non sia più in funzione. Togliere quindi **delicatamente** il cerotto verificando che il gel restino sul circuito elettrico (all'occorrenza tenere il gel col dito). Lasciate il gel in posizione sul cerotto e copriteli con la pellicola di protezione blu conservata. Il vostro cerotto è pronto per essere usato in futuro. Conservate il cerotto nella confezione trasportabile. Per gli utilizzi successivi, togliete la pellicola di protezione blu e andate direttamente alla tappa 3.



NOTA: quando il cerotto non aderisce più a sufficienza alla pelle sarà necessario umidificare il gel per prolungarne la durata di vita, come consigliato nelle istruzioni.

SOMMARIO

CONTENUTO DELLA CONFEZIONE		5. PULIZIA	p. 50
1. PRESENTAZIONE DEL CEROTTO PER ELETTROTHERAPIA RICARICABILE URGO	p. 46	6. CONSERVAZIONE	p. 50
2. PREPARAZIONE PRIMA DELL'USO	p. 48	7. DOMANDE - RISPOSTE	p. 50
3. USO	p. 48	8. SMALTIMENTO	p. 50
4. ZONE DI APPLICAZIONE CONTROINDICATE / CONTROINDICAZIONI MEDICHE / PRECAUZIONI PER L'USO	p. 49	9. SPECIFICHE TECNICHE	p. 51
		10. GARANZIA	p. 51



Invitiamo a leggere con attenzione queste istruzioni e a conservarle per poterle consultare in futuro. Fate in modo che siano accessibili agli altri utenti e rispettate le informazioni contenute al loro interno.

CONTENUTO DELLA CONFEZIONE



1 elettro-stimolatore



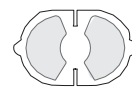
1 cavo USB di ricarica



1 Guida all'uso



1 confezione trasportabile

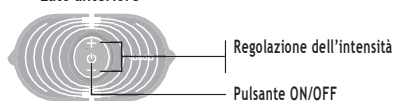


2 sacchetti di gel adesivo

ELETTROSTIMOLATORE

Elettrostimolatore: (il cerotto) è composto da una gomma siliconica di qualità medica, sottile e flessibile.

Lato anteriore



Regolazione dell'intensità

Pulsante ON/OFF

Lato posteriore



Circuito elettrico

GEL ADESIVO

Gel adesivo: La superficie adesiva è composta da un idrogel conduttore

Pellicola di protezione
Gel adesivo composto
da un idrogel conduttore



di protezione

Potrete trovare questi gel adesivi in vendita in farmacia. Verificate di acquistare i gel compatibili con la
L'elettrodo: è il set composto da un circuito elettrico e da un gel.

ricaricabile.

CAVO USB PER LA RICARICA



Per eventuali richieste vi invitiamo a contattare
il servizio consumatori qui di seguito

Contatto per l'Italia:

AGAVE SRL Via Sabin 1/1 - 59100 Prato - Italia
E-mail: customerservice@it.urgo.com

1. PRESENTAZIONE DEL CEROTTO PER ELETTROTHERAPIA RICARICABILE URGO

Il cerotto per elettroterapia ricaricabile funziona con la tecnologia TENS.

1.1 Cos'è l'elettroterapia (TENS - Stimolazione nerve elettrica transcutanea) e in cosa consiste?

La TENS procura un sollievo dal dolore per mezzo di una corrente elettrica di intensità appositamente adattata. Questo metodo che non fa ricorso ai farmaci viene usato quotidianamente presso i Centri di

Terapia del Dolore. A prescindere dalla patologia, l'elettroterapia riduce o elimina il dolore su tutti i tessuti muscolari e articolari dolenti, ma non va a trattare la causa.

La corrente elettrica viene trasmessa per mezzo di elettrodi (il circuito elettrico col gel) collocati sulla superficie della pelle. Crea un'eccitazione elettrica dei nervi. Il dolore viene attenuato grazie a due azioni:

- **IMMEDIATA:** la diminuzione della trasmissione del dolore verso il midollo spinale, altrimenti detta: Teoria del cancello (gate control).

• **PROLUNGATA:** l'aumento della secrezione delle endorfine, ormoni naturali secreti dal cervello. Il trattamento mediante elettroterapia consente di fornire sollievo dal dolore in modo immediato e prolungato nel tempo.

Tutti i programmi di elettroterapia sono efficaci: il metodo TENS è stato scientificamente testato e approvato dalla classe medica.

La scelta del programma e dell'intensità resta personale. Effettivamente sono diversi i fattori che svolgono un ruolo sulla percezione sensoriale del programma (zona interessata, sensibilità cutanea, massa grassa, villosità sulla zona da trattare, umidità atmosferica...). Anche le preferenze della persona stessa possono cambiare da un giorno all'altro.

1.2 Indicazioni

Prima di servirsi dell'elettroterapia è necessario che sia stata emessa una diagnosi da parte del professionista sanitario circa l'origine e il motivo del vostro dolore. Il vostro farmacista o il vostro medico saranno in grado di fornirvi istruzioni in merito al modo di eseguire un auto-trattamento tramite elettroterapia.

Verificate di non usare questo cerotto su una zona non indicata, cfr. parte 4.1. Applicare il dispositivo unicamente su pelle sana, pulita, senza creme o lozioni grasse.

Il dispositivo può essere usato in modo completamente autonomo a partire dai 16 anni di età.

Può essere usato da persone con deficit mentali o fisici, unicamente a condizione che le stesse siano sotto la supervisione di un adulto responsabile.

Il cerotto per elettroterapia ricaricabile URGÒ è indicato per i seguenti dolori :

- Dolori muscolari (esempi: indolenzimenti, mal di schiena, lombaggine, torcicollo...)
- Dolori articolari (esempi: artrosi, artrite, ...)
- Neuralgie (esempi: sciatica, neuralgia cervico-brachiale, cruralgia...), solo dopo un consulto medico.

• Dolori traumatici (esempi: distorsione, tendinite, stiramento...), solo dopo un consulto medico.

1.3. Come scegliere il proprio programma e regolare l'intensità?

Sono disponibili 5 programmi con 15 livelli di intensità. Ogni programma dura 30 minuti. Il cerotto si spegne automaticamente al termine del programma.

• La sensazione di stimolazione elettrica causata dal cerotto deve essere avvertita in modo netto senza mai diventare dolorosa. Il programma scelto non deve causare:

- sensazioni dolorose durante la seduta;
- contrazioni muscolari importanti (se il cerotto causa delle contrazioni, ridurre l'intensità, e - qualora ciò non fosse sufficiente - spegnete il cerotto e riposizionatelo spostandolo di alcuni centimetri);
- sensazioni di ustioni elettriche.

Ogni programma può essere regolato con un'intensità compresa fra 1 e 15. Iniziate sempre la stimolazione a un'intensità bassa per poi aumentarla progressivamente, fino a trovare quella che offre un livello di sollievo ottimale. A seconda del programma utilizzato questa intensità potrà variare. Il sistema nervoso si abitua molto rapidamente alla corrente. Durante i primi 5 minuti di un programma o dopo diversi utilizzi potrete riscontrare che la vostra sensibilità alla stimolazione diminuisce - è del tutto normale. Non esitate a regolare nuovamente l'intensità per raggiungere un livello di stimolazione più forte ma sempre indolore.

• La sensazione causata dalla stimolazione elettrica varia a seconda delle persone. **Consigliamo quindi di PROVARE OGNI PROGRAMMA** per identificare quello che offre il miglior livello di sollievo e il miglior livello di comfort. A seconda del tipo di dolore che volete alleviare col cerotto, il programma più adatto a voi può variare.

Descrizione dei 5 programmi di elettroterapia proposti da questo cerotto:

Programma/Modalità	Vantaggi	Gli effetti avvertiti	Come funziona?	Durata (min)	Tipo di corrente	Frequenza ¹	Larghezza dell'impulso ²	Modalità ³	Grafico	Autonomia della batteria ⁴
1. Convenzionale	Sollievo rapido dal dolore.	Sensazione di forte pizzicore.	Stimolazione elettrica ad alta frequenza (100 Hz) che eccita direttamente i nervi sensitivi, bloccando così la trasmissione del segnale "dolore" al cervello. Viene fornito sollievo dal dolore grazie all'effetto detto "Teoria del cancello" (gate control).	30	Bi-direzionale	100 Hz	180 µs	Continua (nessuno ciclo)		1 ora e mezza
2. Agopuntura	Sollievo dal dolore leggermente ritardato ma prolungato dopo aver tolto il cerotto.	Sensazione di picchiettamento.	Stimolazione elettrica a bassa frequenza (4Hz) che causa micro-contrazioni muscolari che consentono di attivare la liberazione delle endorfine.	30	Bi-direzionale	4 Hz	200 µs	Continua (nessuno ciclo)		6 ore
3. HAN*	Sollievo rapido e duraturo dal dolore.	Alternanza di sensazioni di pizzicore e picchiettamento.	Alternanza degli effetti della stimolazione elettrica ad alta e bassa frequenza nel corso della stessa sessione.	30	Bi-direzionale	100 e 4 Hz (alterna ogni 3 secondi)	180 e 200 µs	Discontinua Accesso: 6 secondi (1 ciclo) Spento: 1 secondo		2 ore e mezza
4. Modulato	Sollievo rapido e duraturo dal dolore. Evita l'effetto di assuefazione.	Sensazione di massaggio.	Variazione progressiva e simultanea della frequenza e della larghezza degli impulsi del segnale elettrico per un effetto massaggiante.	30	Bi-direzionale	2 - 100 Hz	200 - 96 µs	Discontinua Accesso: 14 secondi (1 ciclo) Spento: 2 secondi		4 ore
5. Combinato	Sollievo rapido e duraturo dal dolore. Evita l'effetto di assuefazione.	Combina le sensazioni dei programmi 1, 3 e 4.	Combinazione dei programmi 1, 3 e 4.	30	Bi-direzionale	Prog. 1: 100 Hz Prog. 2: 180 µs Prog. 3: 100 e 4 Hz Prog. 4: 2 - 100 Hz	Prog. 1: 180 µs Prog. 2: 180 e 200 µs Prog. 3: 200 - 96 µs	Discontinua Ogni sequenza: 60 secondi	Si tratta di una combinazione dei programmi 1, 3 e 4.	2 ore e mezza

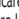
HAN*: si tratta di un programma chiamato così il suo inventore. // ¹Frequenza (F) - misurata in Hertz (Hz). Si tratta di un indicatore che fornisce il numero di stimolazioni al secondo. Ad esempio una frequenza di 4 Hz significa che riceverete 4 impulsi al secondo. // ²Larghezza dell'impulso (L) - misurata in microsecondi (µs). Si tratta della durata di ogni stimolo, espressa in microsecondi (µs). Ogni secondo contiene un milione di microsecondi. // ³Modalità continua o discontinua: Modalità continua: una stimolazione senza interruzioni. / Modalità discontinua: il programma prevede brevi pause fra i cicli per rendere la stimolazione più confortevole e gradevole. Per sapere come mettere in funzione i diversi programmi e regolare il livello di intensità consultare la parte 3 "USO". // ⁴Uso all'intensità più alta.

Consigli per l'uso: Per i dolori intensi che richiedono un sollievo rapido, usate come prima opzione il programma 1 (convenzionale). Quando il dolore è meno intenso, oltre che per ottenere un sollievo prolungato, sarà poi possibile usare i programmi 2, 3, 4 o 5.

- Se il dolore è di tipo muscolare (torcicollo, mal di schiena, contrattura muscolare...), i programmi 2, 3 o 4 forniscono una sensazione di massaggio e sono più adatti.
 - Se il vostro dolore si trova su un'articolazione (ginocchio, spalla, anca...), vi consigliamo di usare preferibilmente il programma 5.
- Dopo la prima sessione potete usare diversi programmi consecutivamente se ne avvertite l'esigenza, provate a fare pause di 30 minuti tra le sessioni per lasciar riposare la pelle.
- In caso di irritazione cutanea interrompete la stimolazione e lasciate riposare la pelle. Se l'irritazione cutanea persiste e se avvertite un prurito o un'irritazione vi invitiamo a rivolgervi al vostro medico prima di riprendere l'uso.

2. PREPARAZIONE PRIMA DELL'USO

PRIMA DI OGNI USO:

- Verificate di applicare il cerotto nel rispetto delle controindicazioni indicate nella parte 4.
- Assicuratevi di avere la pelle pulita, senza creme o lozioni grasse. In questo modo il cerotto funzionerà al massimo delle sue prestazioni.
- Non applicare il cerotto sugli indumenti.
- Per poter azionare e avviare una sessione, il cerotto deve essere a contatto con la pelle su tutta la sua superficie.
- Verificate che il cerotto sia carico prima di iniziare la sessione: premere per alcuni istanti il pulsante : viene emesso un bip e si accende una spia verde. Se non vedete la spia verde e non sentite il bip, significa che il cerotto è completamente scarico.
- **Non usare quando il dispositivo è in fase di ricarica.**

RICARICA DEL CEROTTO

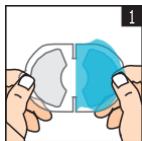
- Consigliamo di caricare completamente il cerotto prima del primo utilizzo.
- Utilizzare solo il cavo fornito in dotazione. La spia verde del dispositivo continuerà a lampeggiare in fase di ricarica e resterà sempre accesa al termine della ricarica stessa.
- Utilizzare una fonte di alimentazione adatta, ad esempio una presa elettrica o una porta USB (per esempio quella di un computer portatile o di un tablet). Per la ricarica da una presa elettrica, utilizzare solo un caricabatterie da muro con marcatura CE che abbia i seguenti valori di uscita (output): 5,0V e 0,3 - 2A (stampati sul caricabatterie).
- Non utilizzare caricabatterie rapidi perché quel tipo di caricabatterie sono incompatibili con il cerotto e potrebbero danneggiare la batteria.
 - Non toccare gli elettrodi durante la carica.
 - L'apparecchio contiene una batteria al litio. Se l'apparecchio si surriscalda durante la carica, interromperla e informare il distributore.

PER PRESERVARE LA BATTERIA:

- Il cerotto deve essere caricato e scaricato almeno ogni 3 mesi.

3. USO

3.1 MESSA IN FUNZIONE DEL CEROTTO PER ELETTROTHERAPIA RICARICABILE URGO



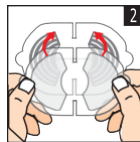
1. APPLICAZIONE DEL GEL ADESIVO SUL CEROTTO

Per l'applicazione del gel il cerotto deve essere spento. Togliere una ricarica adesiva di gel aprendo il sacchetto servendosi della linguetta prevista a tal fine, senza usare forbici.

Prendere una ricarica di gel adesivo e togliere delicatamente la pellicola di protezione verificando che le due parti del gel adesivo restino correttamente in posizione sulla pellicola di protezione trasparente.

Ove necessario, sarà possibile trattenerne il gel con un dito. Verificare che

il gel adesivo non presenti difetti (parte di gel mancante, gel rovinato, ecc.) per non correre il rischio di causare irritazioni cutanee in fase di utilizzo. Conservare la pellicola di protezione blu per riposizionarla sul cerotto dopo ogni uso.



2. PREPARAZIONE DEL CEROTTO

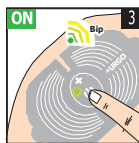
Servendovi della pellicola di protezione trasparente, posizionare correttamente le 2 parti del gel sul cerotto verificando che siano perfettamente sovrapposte alle 2 parti del circuito elettrico.

Togliendo quindi la pellicola di protezione trasparente verificando che i gel restino sul cerotto. Se necessario, trattenerne il gel con un dito. 1 gel adesivo = circa 30 utilizzi. (Nota: potete gettare la pellicola di protezione trasparente).

APPLICAZIONE DEL CEROTTO

Per il primo utilizzo consigliamo di applicare il cerotto su una zona situata nel campo visivo (ad esempio il braccio) per il tempo necessario a testare e capire bene come far funzionare il cerotto. Potrete poi posizionarlo sulla zona dolente.

Applicate il cerotto sulla zona dolente. Verificate che la pelle sia sana e che non sia stata trattata con creme o lozioni e che non sia particolarmente villosa. Premere fermamente per garantire un buon contatto con la pelle.

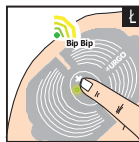


MESSA IN FUNZIONE DEL CEROTTO


Per accendere il cerotto premere brevemente il pulsante :


Viene emesso 1 bip e si accende una spia verde. Siete sul programma 1.

Se non vedete la spia verde e non sentite il bip, significa che il cerotto è completamente scarico. Ricaricate il cerotto servendovi del cavo fornito in dotazione.



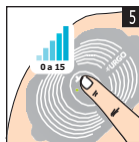
SELEZIONE DEL PROGRAMMA

Questo cerotto dispone di 5 programmi. Ogni programma dura 30 minuti. Per ulteriori dettagli rimandiamo alla parte 1.3 - Come scegliere il proprio programma e regolare l'intensità? All'accensione del cerotto si avvia in modalità predefinita il programma 1; questo programma viene consigliato per il primo utilizzo. Per modificare il programma premere a lungo il pulsante  indicativamente 3 secondi, fino a che non si sente una serie di bip: 2 bip indicano che il programma 2 è stato avviato. Una nuova pressione prolungata

farà passare al programma 3; 3 bip. E così di seguito fino al programma 5: 5 bip. Per tornare al programma precedente premere a lungo il pulsante  (indicativamente 3 secondi). Per avviare la stimolazione, passare alla tappa successiva.

1 bip: programma Convenzionale // 2 bip: programma Agopuntura // 3 bip: programma HAN*



4 bip: programma Modulato // 5 bip: programma Combinato

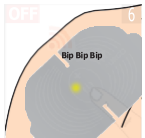


AVVIO DELLA STIMOLAZIONE E REGOLAZIONE DELL'INTENSITÀ

Dopo aver selezionato il vostro programma, premete una volta - e brevemente - il pulsante  per avviare la stimolazione. Regolate l'intensità premendo brevemente pulsanti  e .

La regolazione dell'intensità dipende dalle singole persone nonché dalla zona da trattare. Aumentate progressivamente l'intensità della stimolazione fino ad avvertire una sensazione ben marcata ma non dolorosa. Se la sensazione avvertita è dolorosa, ridurre l'intensità. Effettivamente, far salire l'intensità della stimolazione a un livello troppo alto può provocare dolore e contrazioni muscolari sgradevoli e non offre ulteriore efficacia. Sono disponibili 15 livelli di intensità. Dopo che l'intensità ha raggiunto il livello più alto o il livello più basso, la spia LED e il bip vengono emessi 2 volte anziché 1 volta.

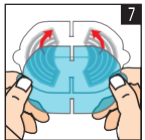
 Se sentite una serie di bip durante la sessione e non avete toccato il cerotto, e il cerotto smette di funzionare, significa che il cerotto non ha più un contatto sufficiente con la pelle. Sarà necessario applicare nuovamente il cerotto per fare in modo che gli elettrodi siano completamente a contatto con la pelle, quindi riavviare il programma in corso brevemente il pulsante . Il vostro programma riprenderà dove è stato interrotto ma sarà necessario effettuare nuovamente la regolazione dell'intensità.



SPEGNIMENTO DEL CEROTTO

Dopo 30 minuti il dispositivo si spegne automaticamente.

Se volete spegnere il dispositivo prima che siano trascorsi 30 minuti, premere brevemente il pulsante : 3 bip e 3 segnali luminosi indicano lo spegnimento del dispositivo.



CONSERVAZIONE DEL CEROTTO

Prima di togliere il cerotto verificare che non sia più in funzione. Togliere quindi delicatamente il cerotto verificando che i gel restino sul circuito elettrico (all'occorrenza tenere il gel col dito). Lasciate i gel in posizione sul cerotto e copriteli con la pellicola di protezione blu conservata. Il vostro cerotto è pronto per essere usato in futuro. Conservate il cerotto nella confezione di trasporto.

Per gli utilizzi successivi, togliete la pellicola di protezione blu e andate direttamente alla tappa 3.

3.2. MANUTENZIONE E SOSTITUZIONE DEI GEL ADESIVI

1 Prolungamento della durata di vita dei gel adesivi

Quando il cerotto non aderisce più a sufficienza alla pelle sarà necessario umidificare i gel per prolungarne la durata di vita.

- Mettere dell'acqua su tutta la superficie dei gel senza tuttavia bagnare la scatola di controllo centrale. Invitiamo a non lasciare residui sulla superficie del gel (non usare fazzolettini di carta).
- Attendere che i gel abbiano assorbito l'acqua prima di riutilizzare il cerotto.

1 Sostituzione dei gel adesivi

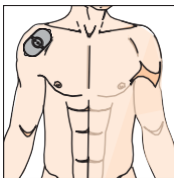
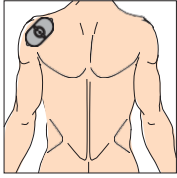
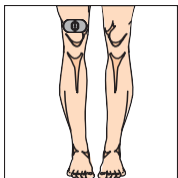
- Un gel consente indicativamente 30 utilizzi.
- Per sostituire il gel adesivo, arrotolatelato su sé stesso con le dita.
- Verificate che non restino residui sui circuiti elettrici prima di riposizionare un nuovo gel adesivo.
- Servirsi del dispositivo unicamente con i gel adesivi compatibili. In caso di dubbi, chiedere un consiglio al proprio farmacista.

3.3. DOVE UTILIZZARE IL CEROTTO PER ELETTROTHERAPIA RICARICABILE URGO?

Per alcune localizzazioni, in particolare per i dolori di schiena, può essere necessario servirsi dell'aiuto di una seconda persona.

Caso 1: Zona da trattare poco estesa e che può essere coperta integralmente dal cerotto (ad esempio: dolori articolari). Il cerotto può essere collocato direttamente sul punto dolente.

Esempi di possibili utilizzi per il cerotto per elettroterapia ricaricabile URGO:



Dolori articolari (ginocchio, spalla)

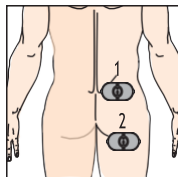
Caso 2: Zona da trattare estesa (ad esempio: dolori della schiena, sciatica).

Scorsigliamo di mettere il cerotto al centro della schiena sulla colonna vertebrale quindi, il trattamento della zona dolorante richiederà 2 sessioni successive di 30 min:

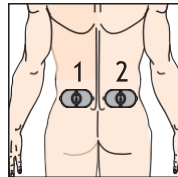
- 1) Posizionare il cerotto sul 1° lato della zona dolorante e lasciarlo in posizione per il tempo della seduta.
- 2) Quindi, collocare il cerotto sul 2° lato della zona dolorante e lasciarlo in posizione per il tempo della seduta.

Se avete due cerotti potete usarli contemporaneamente.

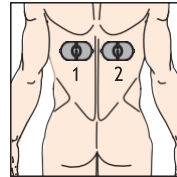
Esempi di possibili utilizzi per il cerotto per elettroterapia ricaricabile URGO:



Dolore sciatico (natica, che può arrivare fino a dietro la coscia)



Dolori lombari (parte inferiore della schiena)



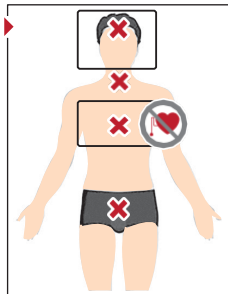
Dolori dorsali (parte superiore della schiena o fra le scapole)

4. ZONE DI APPLICAZIONE CONTROINDICATE / CONTROINDICAZIONI MEDICHE / PRECAUZIONI PER L'USO

L'uso del dispositivo non sostituisce un consulto o un trattamento medico. In caso di dubbi invitiamo a rivolgersi sempre al proprio medico o al proprio farmacista.

4.1 ZONE DI APPLICAZIONE CONTROINDICATE

- Non applicare nelle immediate vicinanze del cuore o sul torso, dato che i segnali elettrici possono interferire con i segnali elettrici del cuore.
- Non applicare davanti al collo o sui lati dello stesso (carotide, gola) in quanto l'elettrostimolazione potrebbe causare spasmi della laringe e faringei e possibili disturbi respiratori. La stimolazione dell'arteria carotidea può causare un rallentamento del ritmo cardiaco oppure una pressione arteriosa insolitamente bassa in persone che presentano problemi ai vasi sanguigni.
- Questo cerotto non è stato concepito per un'applicazione sulla testa.
- Non utilizzare sulle parti genitali.



4.2 CONTROINDICAZIONI MEDICHE

- Se avete un dispositivo impiantato (pacemaker, pompa a insulina, misuratore di glicemia, defibrillatore impiantato...) in quanto il cerotto per elettroterapia può interferire sul funzionamento di questi dispositivi.
- Se avete delle lesioni cutanee (pelle irritata, eruzione cutanea, ferita post-operatoria, cicatrice recente, presenza di punti, ferita traumatica, ulcera venosa o arteriosa, ferita diabetica, ustioni...), non applicare sulle zone interessate in quanto l'elettrostimolazione potrebbe aggravare l'irritazione cutanea o compromettere la cicatrizzazione.
- In caso di grave insufficienza venosa (varici, flebite, tromboflebite, ulcera varicosa) o di trombosi arteriosa, non applicare sulle zone interessate in quanto l'elettrostimolazione potrebbe aggravare l'irritazione cutanea o causare problemi circolatori.
- In caso di disturbi a livello di sensibilità cutanea (casi di pazienti diabetici, persone anziane) non applicare sulle zone interessate per evitare un rischio di ustione secondaria a una regolazione di intensità troppo alta che non sareste in grado di controllare per mancanza di sensibilità.
- Se avete un tumore, non applicare sopra o in prossimità della lesione cancerosa o infetta in quanto la corrente prodotta può favorire la propagazione delle cellule cancerose verso altre parti del corpo.
- Se siete in gravidanza, non applicare sull'addome, in quanto l'elettrostimolazione potrebbe avviare prematuramente delle contrazioni. Per un'applicazione sulla schiena, rivolgersi al proprio medico per un consulto.
- In caso di problemi di epilessia, non applicare a livello della testa, del collo e delle spalle in quanto l'elettrostimolazione potrebbe favorire il sopraggiungere di crisi epilettiche.

4.3 RICHIEDETE UN PARERE MEDICO O FARMACEUTICO

- In caso di epilessia o sospetto di epilessia, in quanto l'elettrostimolazione potrebbe favorire il sopraggiungere di crisi epilettiche.
- In caso di dolori traumatici non diagnosticati (ad esempio: distorsione, tendinite, stiramento...), per assicurarsi che non sia necessario trattare altro oltre al dolore.
- In caso di rischio di emorragia interna in seguito a una ferita o a una frattura, perché l'elettroterapia ha un effetto sull'apparato circolatorio.
- In caso di problemi cardiaci, poiché i segnali elettrici possono interferire con i segnali elettrici del cuore.
- In caso di febbre superiore a 39°C che altera la vostra vigilanza.
- In caso di gravidanza, a titolo di precauzione.
- Se indossate un dispositivo intrauterino (spirale) e volete applicare il cerotto sul ventre.

4.4 PRECAUZIONI PER L'USO

- Non usare questo dispositivo mentre ci si trova alla guida (veicoli, auto...) o ancora in caso di attività in cui una stimolazione elettrica o una contrazione muscolare involontaria potrebbero rivelarsi pericolose.
- Non usare il dispositivo mentre si dorme al fine di evitare un rischio di dolore, di infiammazione o di ustione secondaria a una regolazione di intensità troppo elevata che non riuscireste a controllare data l'assenza di vigilanza.
- Non usare questo dispositivo a livello delle zone che contengono punti, impianti o qualsiasi elemento metallico che potrebbe generare ustioni o dolori.
- Non usare il dispositivo in luoghi molto umidi, quali ad esempio un bagno o quando fate il bagno o sotto alla doccia.
- Per motivi igienici, non condividere l'uso dei gel adesivi con altre persone.
- Tenere fuori dalla portata e dalla vista dei bambini, che non devono giocare col dispositivo.

4.5 EFFETTI INDESIDERATI

- Interrompere immediatamente il trattamento in caso di: irritazioni cutanee, ustioni o reazioni allergiche che possono verificarsi a livello della zona di applicazione del dispositivo in seguito alla stimolazione elettrica o al contatto del gel adesivo.
- Se avvertite altri effetti indesiderati, smettete di usare il dispositivo e segnalate l'accaduto al vostro medico o al vostro farmacista.

4.6 INTERAZIONI

- Non usare il dispositivo in presenza di strumentazione elettronica di sorveglianza (ad esempio: monitor cardiaco, allarme ECG) o in fase di esecuzione di un elettrocardiogramma o di un encefalogramma. La strumentazione elettronica potrebbe non funzionare correttamente quando il cerotto è in funzione.
- Siate vigili relativamente al potenziale rischio di ustioni in caso di assunzione concomitante di alcool, farmaci antalgici o anti-infiammatori nella misura in cui gli stessi possono modificare la vostra sensibilità cutanea al dolore. Questa non è una controindicazione.

5. PULIZIA





Dopo l'uso, all'occorrenza, la parte anteriore del cerotto può essere pulita con un panno delicato leggermente umidificato:

- Per pulire il cerotto, verificare che il cavo USB di ricarica sia scollegato.
- Non utilizzare detergenti chimici o abrasivi. Qualora il cerotto sia molto sporco, sarà possibile servirsi di una soluzione leggermente saponata.
- Verificare che non si infiltrino acqua all'interno. Qualora ciò dovesse verificarsi, non usare il dispositivo prima che sia completamente asciutto.
- La parte posteriore del cerotto, con i gel adesivi, non richiede pulizia.
- Le operazioni di pulizia e cura vanno eseguite sotto la supervisione di una persona adulta responsabile se l'utente è una persona con deficit sul piano mentale o fisico.

6. CONSERVAZIONE

- Conservare il dispositivo al riparo dall'umidità, al riparo dalle temperature elevate e al riparo dalla luce diretta nella sua confezione.
- Conservare la pellicola di protezione blu per riposizionarla sul cerotto dopo ogni uso.

7. DOMANDE - RISPOSTE

Problemi	Possibili cause	Soluzione
Il cerotto non emette bip all'accensione o non si accende.	- Il cerotto è completamente scarico. - Il cerotto presenta un problema di funzionamento.	► Caricare il cerotto servendovi del cavo di ricarica fornito in dotazione nella confezione. ► Contattare il servizio consumatori URGO, in Italia: customerservice@it.urgo.com
Non avvertite nessuno stimolo.	- Il livello di intensità è troppo basso. - Il cerotto è scarico. - Il gel deve essere inumidificato.	► Aumentate il livello di intensità servendovi del pulsante  . ► Caricare il cerotto servendovi del cavo di ricarica fornito in dotazione nella confezione, oltre che di un adattatore certificato CE. ► Umidificate il gel come indicato nella sezione 3.2.
Gli elettrodi vi trasmettono una sensazione sgradevole.	- Il livello di intensità utilizzato è troppo alto. - Il gel adesivo non incolla più in modo adeguato oppure è danneggiato e non garantisce più un contatto sufficiente con la pelle.	► Riducete il livello di intensità servendovi del pulsante  . ► Iniziare pulendo e lasciando asciugare la pelle. Se il vostro cerotto non aderisce comunque in modo adeguato, umidificare i gel come indicato nella sezione 3.2. ► Qualora il problema persista, sostituire il gel e verificare che ricopra tutto il circuito elettrico dell'elettrostimolatore prima di utilizzarlo nuovamente.
Un lato del cerotto trasmette degli stimoli più forti dell'altro.	- Ogni zona del vostro corpo può reagire in modo diverso. - Il cerotto non aderisce correttamente alla pelle.	► Qualora ciò sia sgradevole, riposizionare il cerotto. ► Iniziare pulendo e lasciando asciugare la pelle. Se il vostro cerotto non aderisce comunque in modo adeguato, umidificare i gel come indicato nella sezione 3.2. ► Qualora il problema persista, sostituire il gel e verificare che ricopra tutto il circuito elettrico dell'elettrostimolatore prima di servirvene nuovamente.
Domande	Risposte	
La zona oggetto del trattamento diventa rossa. È normale?	Un rossore cutaneo temporaneo sotto agli elettrodi è normale. Si spiega mediante l'aumento localizzato del flusso sanguigno. Forse avete tolto il cerotto troppo rapidamente dalla pelle - ecco da cosa può dipendere il rossore. La prossima volta provate a togliere il cerotto in modo più delicato. Se l'irritazione cutanea persiste e se avvertite un prurito o un'irritazione, forse la causa è un'allergia. Rivolgetevi al medico prima di riprendere a usare il prodotto.	
Il cerotto può essere applicato sopra ai vestiti?	No, l'avvio del programma è bloccato in quanto il circuito elettrico non è chiuso; gli indumenti agiscono da strato isolante e impediscono al tempo stesso al circuito di chiudersi. Il cerotto deve essere a diretto contatto con la pelle.	
Posso togliere il cerotto senza spegnerlo?	No, per prima cosa è necessario spegnere il cerotto (premere il pulsante ON/OFF) poi, dopo aver sentito 3 bip, togliere il cerotto.	
Il cerotto non aderisce correttamente alla pelle. Cosa devo fare?	Iniziare pulendo e lasciando asciugare la pelle. Se il vostro cerotto non aderisce comunque in modo adeguato, umidificare i gel come indicato nella sezione 3.2. Qualora il problema persista, sostituire il gel e verificare che ricopra tutto il circuito elettrico dell'elettrostimolatore prima di servirvene nuovamente.	
Cosa devo fare se il cerotto, senza aver premuto i pulsanti, emette una serie di bip sonori durante la sessione?	Una serie di bip sonori durante la sessione, senza che abbiate toccato il cerotto, indica che il cerotto non è più sufficientemente a contatto con la pelle e che ha smesso di funzionare. Sarà necessario applicare nuovamente il cerotto ma riavviare il programma in corso premendo brevemente il pulsante  . Il vostro programma riprenderà dove è stato interrotto ma sarà necessario effettuare nuovamente la regolazione dell'intensità.	
Durante la sessione, avverto che l'intensità cala senza che io tocchi il cerotto. È normale?	Le possibili cause sono molteplici: • Verificare che il cerotto sia ben a contatto con la pelle, su tutta la sua superficie. • La batteria può essere quasi scarica - ricaricare il cerotto servendovi del cavo fornito in dotazione. • Forse vi siete abituati all'intensità durante la sessione - aumentate la servendovi del pulsante  . • I gel devono essere umidificati: cfr. capitolo 3.2.	
Posso utilizzare il caricatore del mio cellulare?	Sì, se ha la marcatura CE ed eroga corrente con i seguenti valori di uscita (output): 5V, 0.3 - 2A (stampati sul caricabatterie).	
Posso usare il caricabatterie rapido?	No perché il caricabatterie rapido non è compatibile con il cerotto e può danneggiarlo.	
Posso usare un cavo del mio cellulare?	No, si deve utilizzare solo il cavo fornito nella confezione.	

8. SMALTIMENTO

Nel rispetto dell'ambiente, alla fine della sua durata di vita, il cerotto per elettroterapia ricaricabile non deve essere smaltito con i normali rifiuti domestici. Lo smaltimento deve avvenire per mezzo dei punti raccolta dei rifiuti di strumentazione elettrica ed elettronica disponibili. Invitiamo a smaltire il dispositivo conformemente alla direttiva europea relativa ai Rifiuti di apparecchiature elettriche ed elettroniche (DEEE). Per eventuali domande rimandiamo agli enti locali responsabili dello smaltimento e del riciclaggio di questi prodotti.

9. CARATTERISTICHE TECNICHE

Modello/tipo.....	URGO cerotto per elettroterapia ricaricabile
Peso	15 g
Sorgente di corrente	Alimentato da una batteria interna agli ioni di litio, da 3,7 V
Spegnimento automatico minuti
Forma dell'onda	Impulso onda rettangolare bifasico
Livello di protezione dalle scosse elettriche	Dispositivo del tipo BF
Durata dell'impulso	0-200 µs (Micro-secondi)
Tipo di protezione dalle scosse elettriche	Strumentazione ad alimentazione interna
Frequenza dell'impulso	2-100Hz ±15%
Codice IP	IP22: Il dispositivo è protetto dai corpi estranei ≥ 12.5 mm e dalle gocce che cadono verticalmente quando il dispositivo è inclinato di 15°
Massimo voltaggio	Max. 24 V ±20% (con carico di 500 ohm)
Numero di utilizzi del gel adesivo	30 volte
Durata del trattamento minuti
Data di scadenza dei gel adesivi	Indicata sui gel adesivi
Intensità di uscita	Da 0 a 15 livelli, regolabile
Modalità di funzionamento	Continua/Discontinua
Programmi programmi
Versione del software	A0
Durata di funzionamento normale della batteria	Da 90 a 360 minuti, a seconda del programma utilizzato, dopo una ricarica completa

Tempo richiesto per fare in modo che la strumentazione si scaldi fra il momento in cui la temperatura di conservazione è al minimo e il momento in cui il dispositivo è pronto all'uso . . . 30 minuti
Comportamento della strumentazione mentre la batteria interna ricaricabile è in fase di ricarica
..... La luce lampeggia in fase di ricarica e resta accesa quando il dispositivo è carico al massimo

Tempo richiesto per fare in modo che la strumentazione si raffreddi fra i diversi utilizzi dalla temperatura massima fino a che non sarà pronta per l'uso. minuti

Durata di vita normale della batteria

Ricaricabile 300 volte
Cavo USB di ricarica

Servirsi di un cavo di uscita DC5V
oltre che di una corrente di uscita da 0.3 - 2.0 A per la ricarica

Temperatura ambiente normale di funzionamento

da 5 °C a 40 °C
Umidità ambiente normale di funzionamento

15% Umidità relativa - 90% Umidità relativa
Temperatura ambiente di conservazione e di trasporto

da -25 °C a +70 °C
Umidità ambiente di conservazione e di trasporto

0% Umidità relativa - 90% Umidità relativa
Pressione atmosferica per l'uso e lo stoccaggio

70 kPa-106 kPa
Superficie degli elettrodi

20 cm²

NOTA: NON DEVE ESSERE STERILIZZATO.

Non usare in un AMBIENTE RICCO di OSSIGENO:
è ad esempio proibito usare il cerotto in una camera d'ossigeno iperbarico oppure
in un ambiente di trattamento con ossigeno

Il presente dispositivo è conforme alle normative europee EN60601-1, EN60601-1-2 e EN60601-2-10 e risponde alle esigenze di sicurezza speciali relative alla compatibilità elettromagnetica. Invitiamo a notare che i dispositivi di comunicazione HF portatili e mobili possono interferire con questo dispositivo. Per ulteriori dettagli invitiamo a rivolgersi al servizio consumatori del paese. Il dispositivo è conforme alle esigenze delle direttive europee 93/42/CE relativamente ai prodotti medicali nonché alla legge sui prodotti sanitari.

10. GARANZIA

I laboratori Urgo Healthcare si impegnano a sostituire il dispositivo difettoso* entro i 2 anni successivi alla data d'acquisto. Sono esclusi dalla garanzia:

- i danni causati da un uso non conforme; mancato rispetto delle istruzioni d'uso, uso non conforme all'uso inizialmente previsto, condizioni ambientali anomale, condizioni di utilizzo non adatte, sovraccarico o difetto di manutenzione o di cura

- i danni causati da un uso commerciale
- i danni su prodotti di seconda mano
- i prodotti trasformati o modificati

*Ciò esclude i prodotti (gel adesivi e altri accessori utilizzati per l'elettroterapia) quando gli stessi sono soggetti a una normale usura. Questa garanzia viene a completare gli obblighi della garanzia esistente e non influisce in nessun modo sui vostri diritti statutari in qualità di consumatore. Per far valere la garanzia, la vostra richiesta dovrà essere accompagnata da una prova d'acquisto (scontrino fiscale).

	Vietato alle persone che indossano uno stimolatore cardiaco/pacemaker.
	Dispositivo di tipo BF: qualsiasi dispositivo a contatto col paziente, eccetto i dispositivi per applicazione topica.
	Teme l'umidità.
IP22	Codice IP del dispositivo.
	Fabbricante.
	Mandatario nell'Unione europea.
CE 1639	Marchatura CE, Certificato consegnato da SGS Belgio.
	Numero di lotto.
	Data di produzione.
	Data di scadenza: data successivamente alla quale il prodotto non può essere utilizzato.
	La confezione del prodotto deve essere riciclata.
	Per proteggere l'ambiente, il dispositivo e la relativa batteria non vanno smaltiti congiuntamente ai normali rifiuti domestici al termine del loro ciclo di vita. Vanno smaltiti presso i punti raccolta di rifiuti di strumentazione elettrica ed elettronica.
	Condizione di umidità ammissibile.
	Limitazione dell'umidità.
	Tenere lontano dalla luce del sole.
	Consultare le istruzioni d'uso.
	ATTENZIONE: leggere le istruzioni (precauzioni e avvertenze importanti).
ROHS	Limitazione dell'uso di determinate sostanze pericolose nelle apparecchiature elettroniche ed elettroniche.
	Prodotto soggetto a un ordinamento per il riciclaggio.

Data della marchiatura CE: 2014 - Ultima revisione delle istruzioni: 07-2021



JKH Health Co., Ltd.

Indirizzo: 4-5F, Building 12, Hengmingzhu Industrial Park, Xinqiao Tongfuyu Industrial Area, Shajing, Baoan, Shenzhen, China



EC REP

Shanghai International Holding Corp. GmbH (Europa)
Eiffelstrasse 80, 20537 Hamburg, Germania

CE 1639

Distributore in Italia:

AGAVE SRL Via Sabin 1/1 - 59100 Prato - Italia - customerservice@t.urgo.com